

Historia, situación actual y perspectivas de uso de los cerdos Criollos en Uruguay

Webinars “Los cerdos criollos y su situación en países de América”

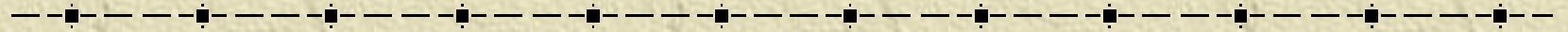
24 de setiembre de 2020



Gustavo Castro

Facultad de Veterinaria de Montevideo (Uruguay)

Orden de la exposición



- 1) - **Presentación del país**
- 2) - **Evolución histórica de los cerdos Criollos**
- 3) - **Situación actual**
- 4) - **Perspectivas de uso**
- 5) - **Fuentes y recursos en línea**



1. Uruguay



- **Ubicación**
30°-35° de latitud sur
53°-58° de longitud este

- **Superficie**
176.215 km²

- **Población**
3:251.526
95% urbana y 5% rural

- **Capital:** Montevideo



2. Evolución histórica

- 1º etapa (de 1541 a mediados del siglo XVIII)

Primera introducción

✓ 1541, Domingo Martínez de Irala

“Quedan en una isla de las de San Gabriel un puerco y una puerca para casta; no las maten y si hobiere machos tomen los que hobiere menester y dejen siempre para casta (...)”

Sucesivas re-introducciones

- ✓ En asentamientos humanos que no prosperaron (fortines, puertos y villas).
- ✓ Al despoblamiento de San Salvador (1576) sus habitantes poseían *“buenas chacaras de trigo, maíz y frijoles y hortalizas de todas legumbres, mataban cabras y puercos que criaban (...)”* (Oficiales Reales Contador Eyzaguirre y Tesorero Olaberriaga).



Dispersión y asilvestramiento

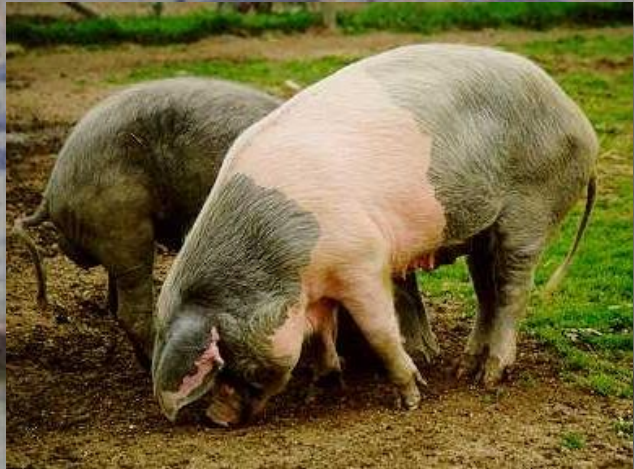
- ✓ El Hermano Silvestre González en su “Diario de viaje a las vaquerías del mar” (1705) documenta la existencia en *“la vaquería-habitat de caballos y jabalíes (cerdos monteses)”*.

Cría en poblaciones

- ✓ Pequeños productores.
- ✓ Colonia del Sacramento (1680).
Azulejos de 1717.
- ✓ Montevideo: Censos de animales de 1751 y 1769.
No se registran los cerdos.



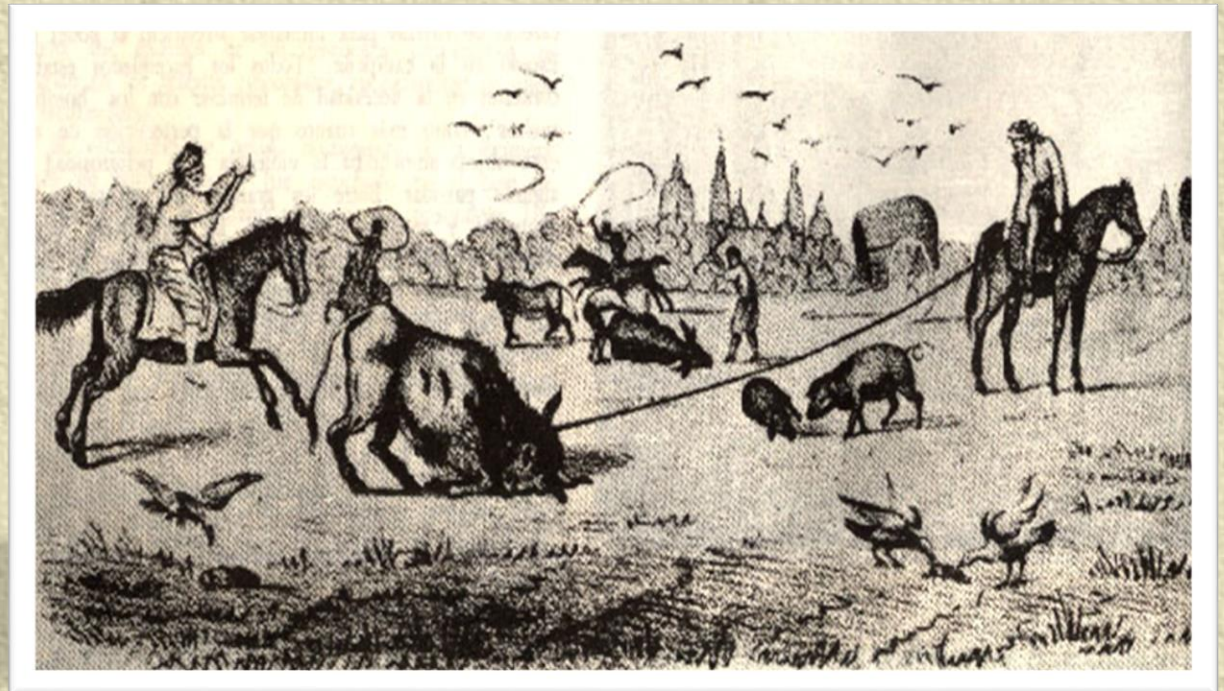
Vista panorámica del Colegio de la Colonia del Sacramento 1717



- 2º etapa (1780 a 1880)

Instalación de saladeros

- ✓ Carne salada y seca (tasajo y charque), cantidad de subproductos.
- ✓ Principios de 1700 en Colonia del Sacramento.
- ✓ Gran desarrollo por exportación a Cuba y Brasil.





Sistemas productivos

✓ *“De cerdos castellanos de Andalucía y Extremadura se crían grandes piaras para abasto del pueblo (Montevideo) y de las embarcaciones”.*

(Padre Pérez Castellano, 1787).

✓ *“Los cerdos eran también numerosos y estaban alimentados con pasto, frutas y carne. Se veían con frecuencia cientos de vacunos desollados, que eran abandonados a los perros, cerdos y aves rapaces que andaban en bandadas en esos sitios”.*

(William Gregory, misionero del barco inglés “Duff”, 1799).

✓ Primer Censo General de la Hacienda: 1852, 25.300 cerdos.



- **3° etapa (luego de 1880 a la actualidad)**

- ✓ Ingreso de razas extranjeras (transfronterizas).

- ✓ 1883: Primera Exposición Ganadera Nacional (ARU).

- ✓ Ganado porcino:

 - Diplomas de primera clase*

 - Don Ramón Suárez: ejemplares de raza inglesa y sueca.*

 - Diplomas de segunda clase*

 - Don Andrés Apestegui: un castrón mestizo criollo.*

 - Don Andrés Rodríguez Diez: una cerda mestiza Leicester.*

- ✓ 1887: primeros registros genealógicos en Uruguay: bovinos Shorthorn.

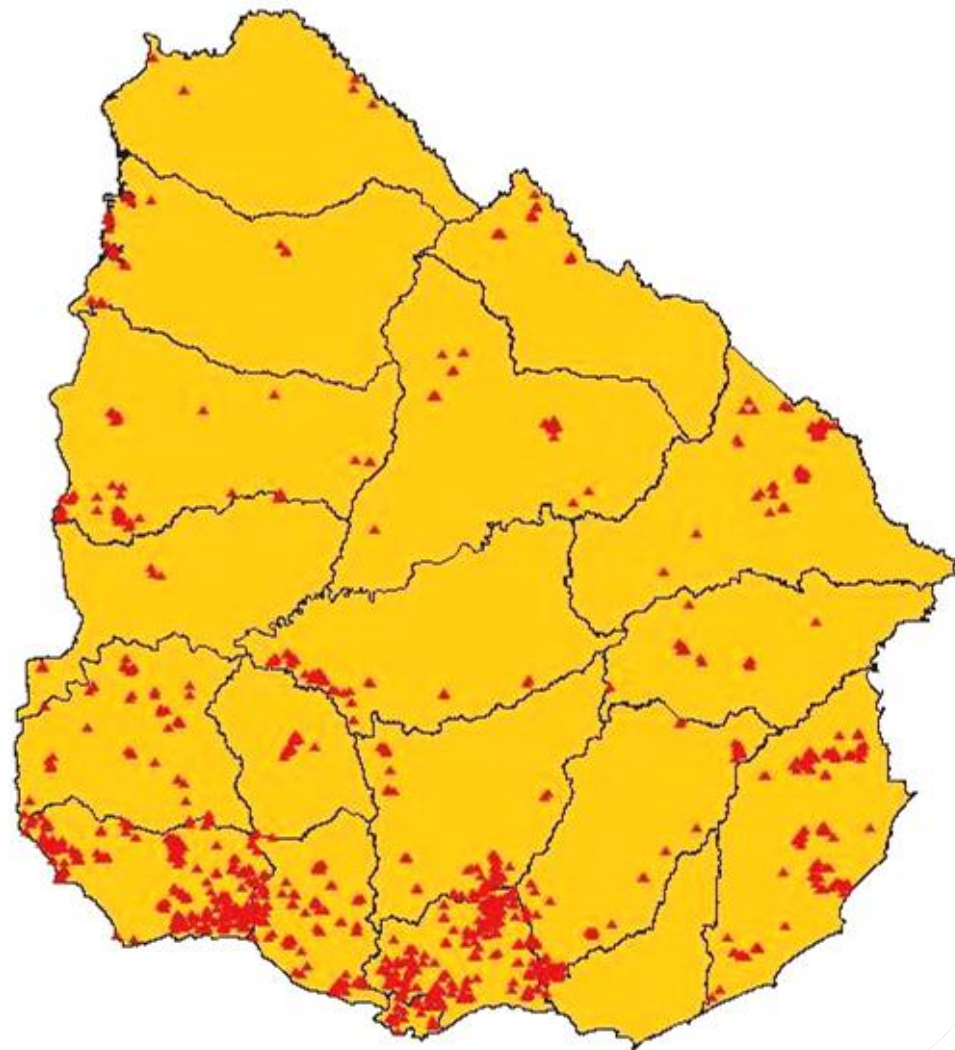
✓ Existencias



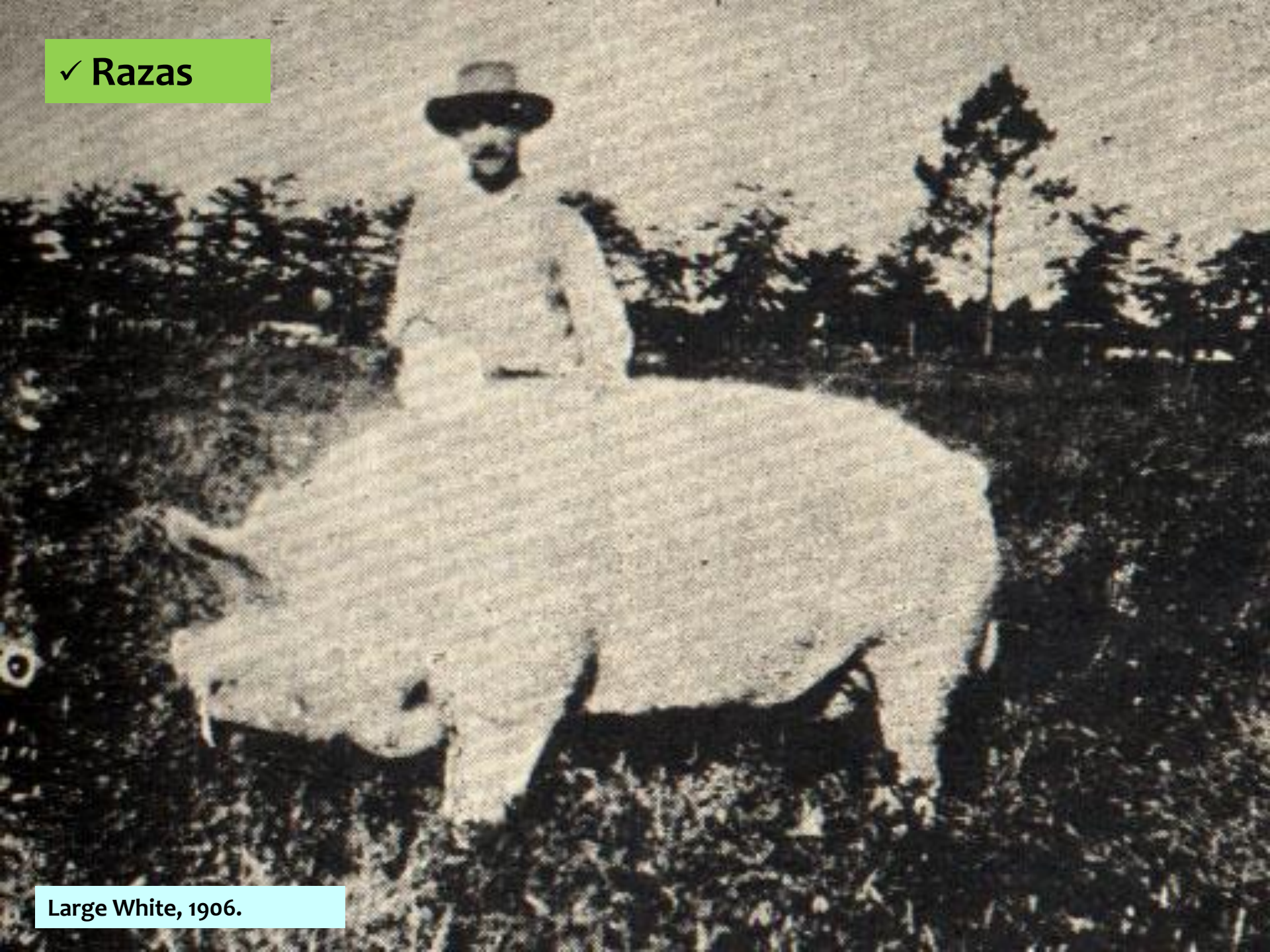
Año	CGA
1852	25300
1860	5381
1900	93923
1908	180099
1915	303958
1924	251253
1930	307924
1937	346329
1946	274391
1951	258980
1956	381128
1961	383357
1966	382921
1970	418709

2020

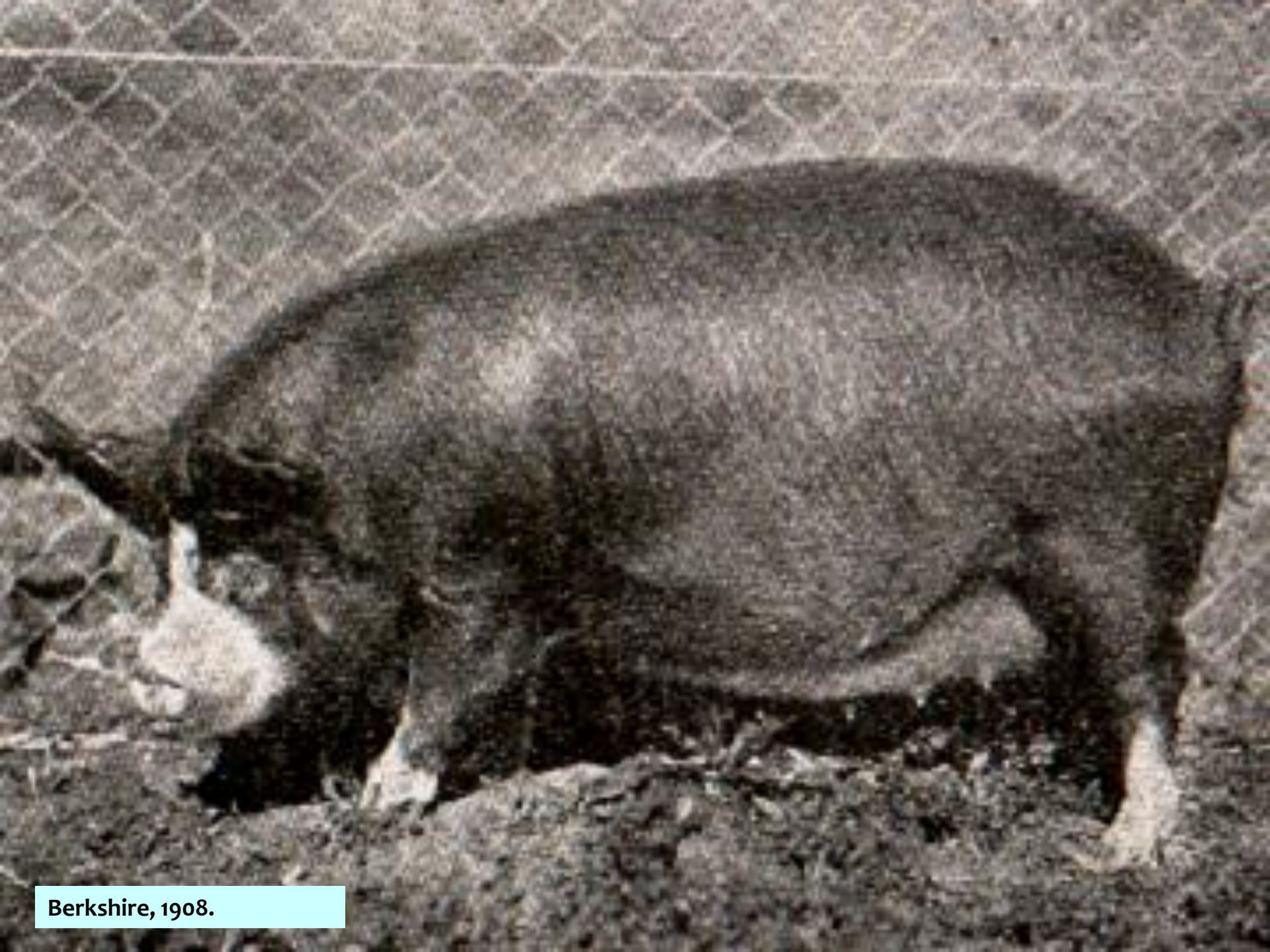
- 123.005 cerdos
- Sub-registro



✓ Razas



Large White, 1906.



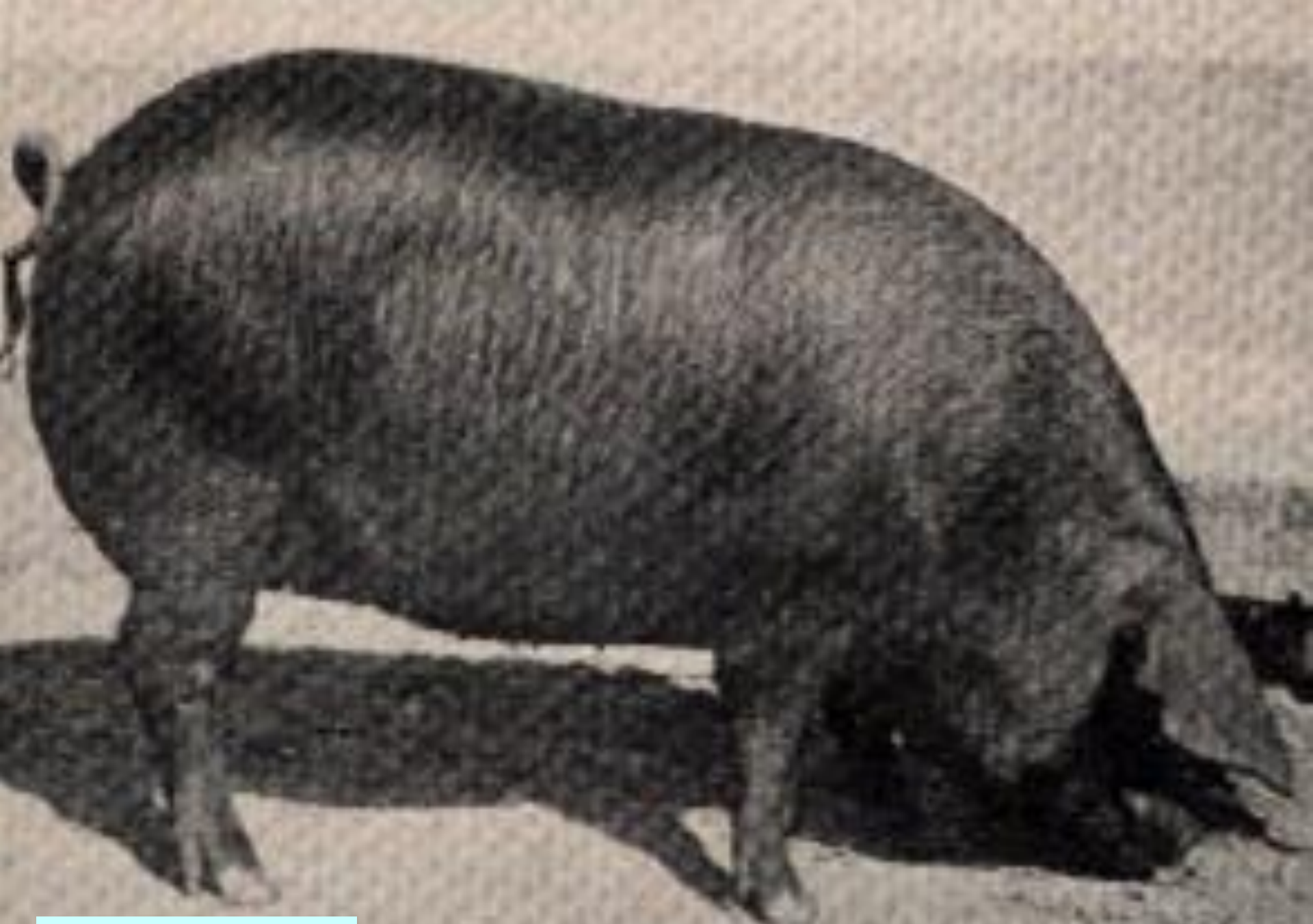
Berkshire, 1908.



Chronaise (Craonés), 1908.



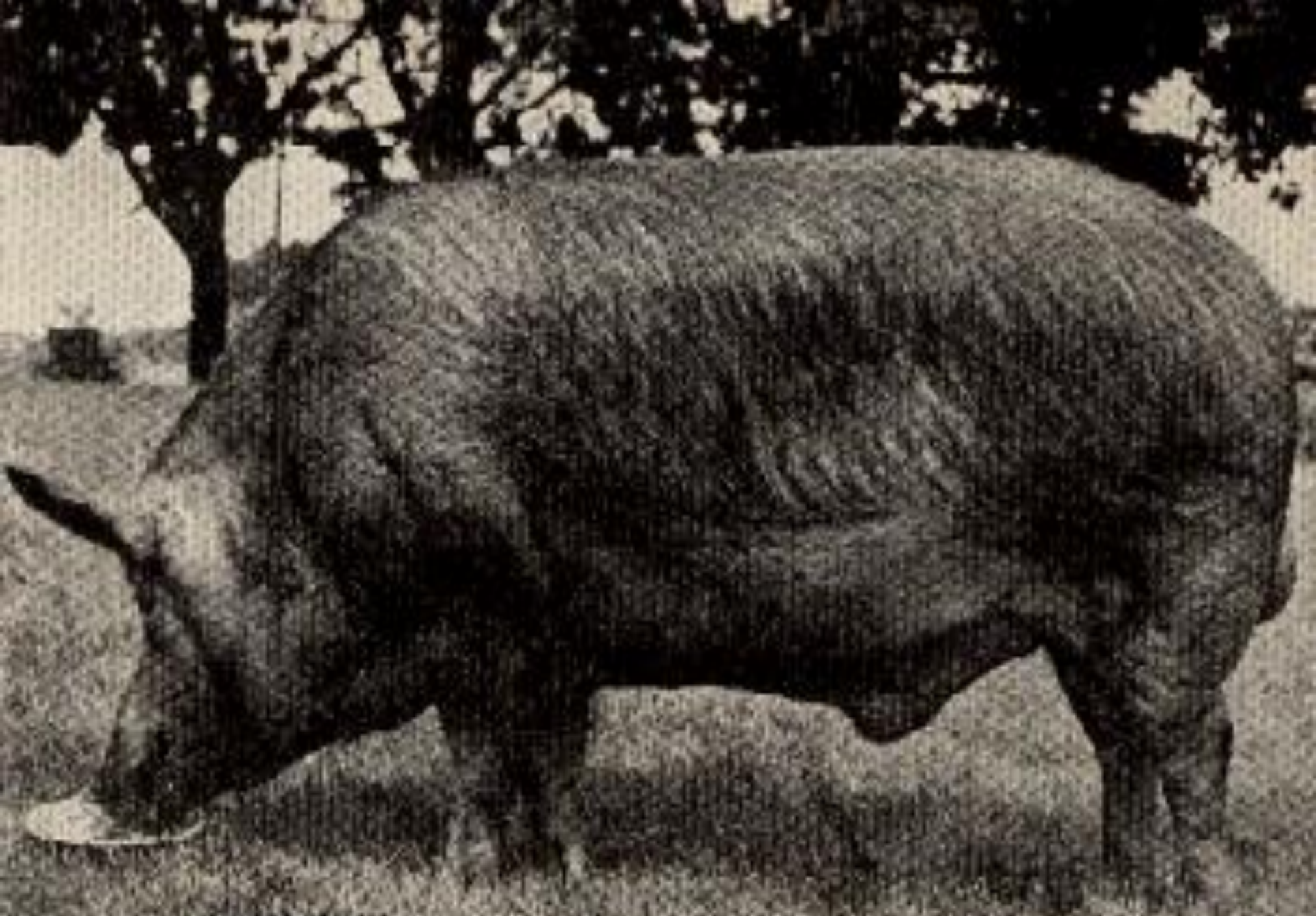
Middle White, 1910.



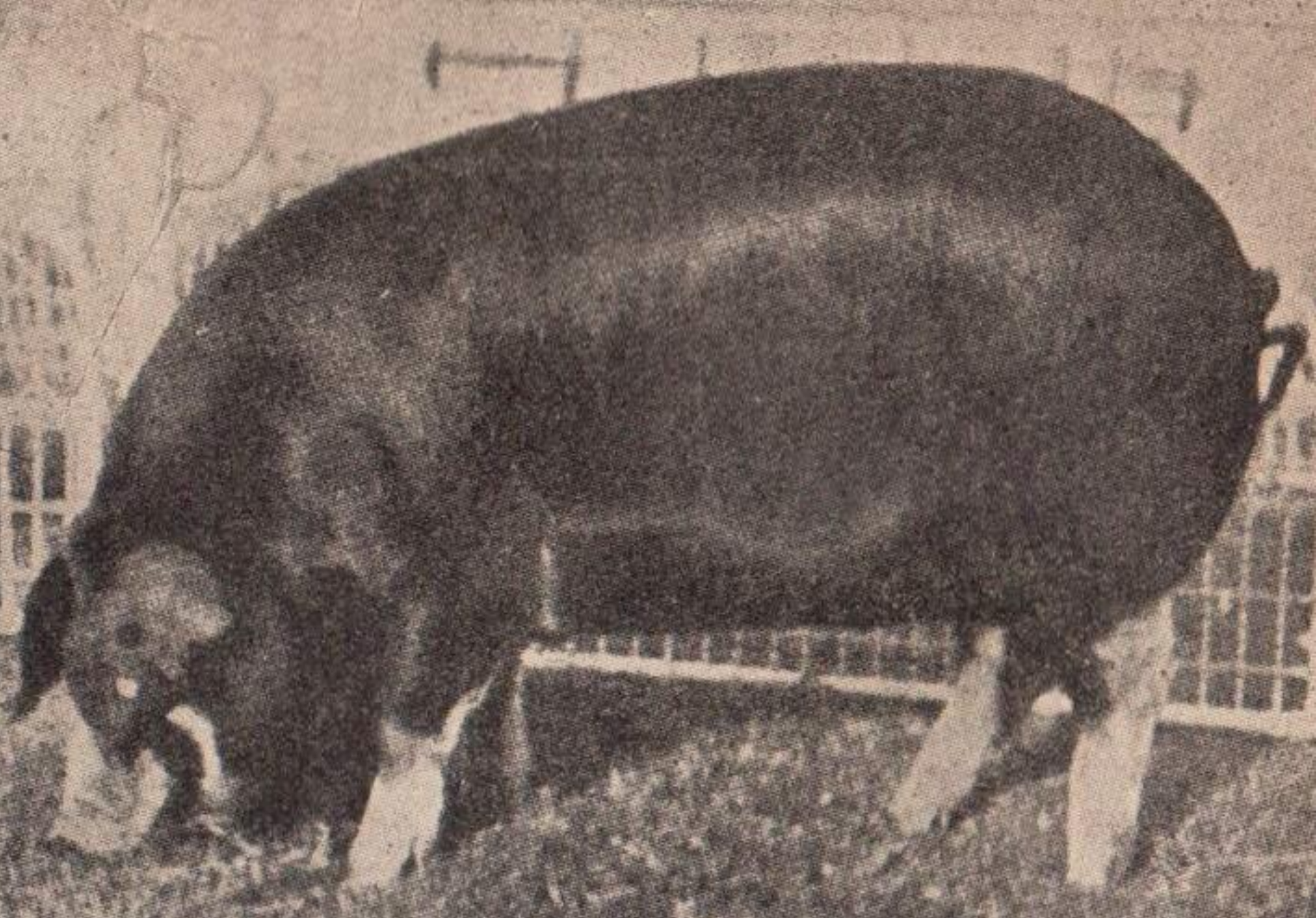
Large Black, 1914.



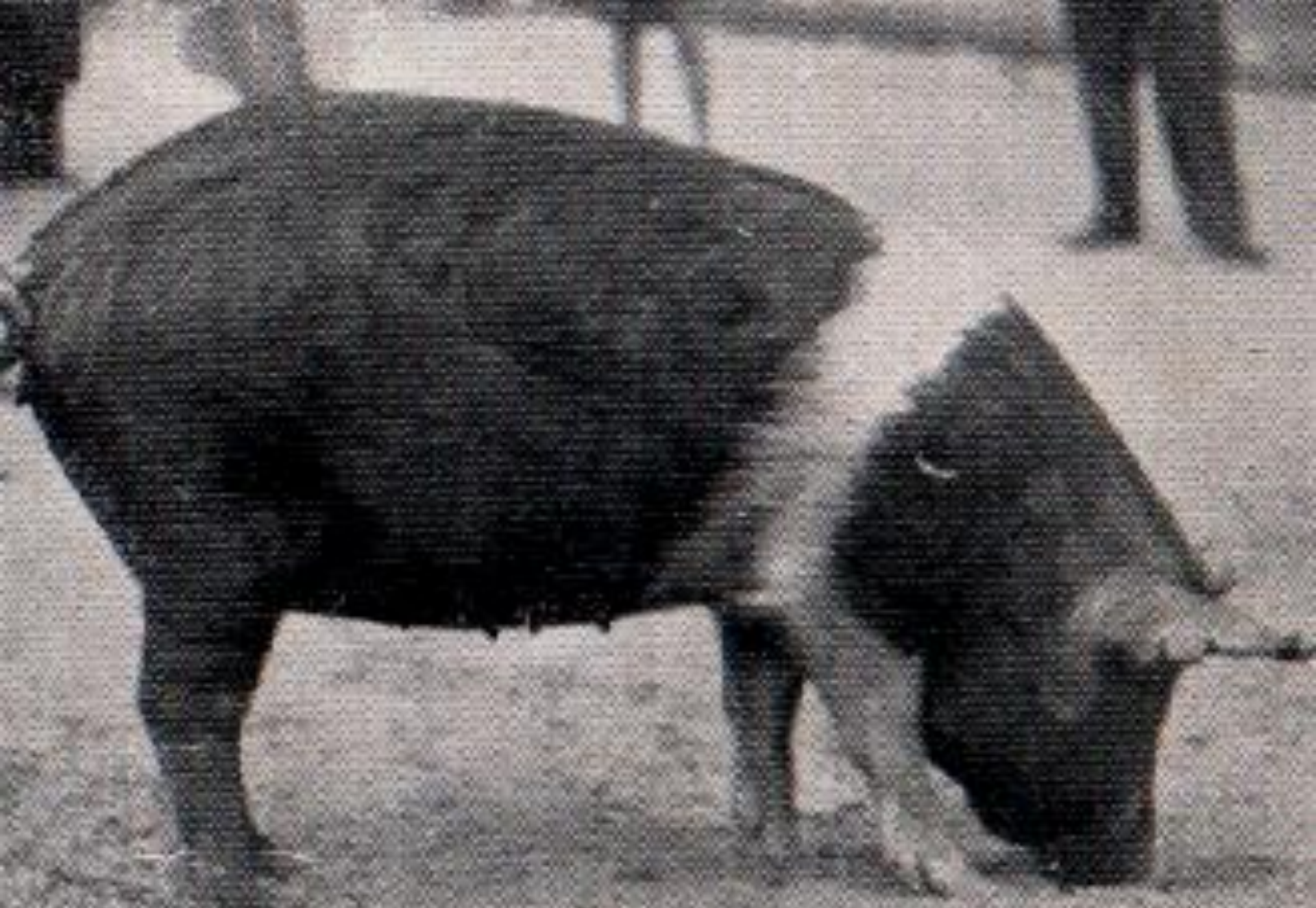
Duroc, 1917.



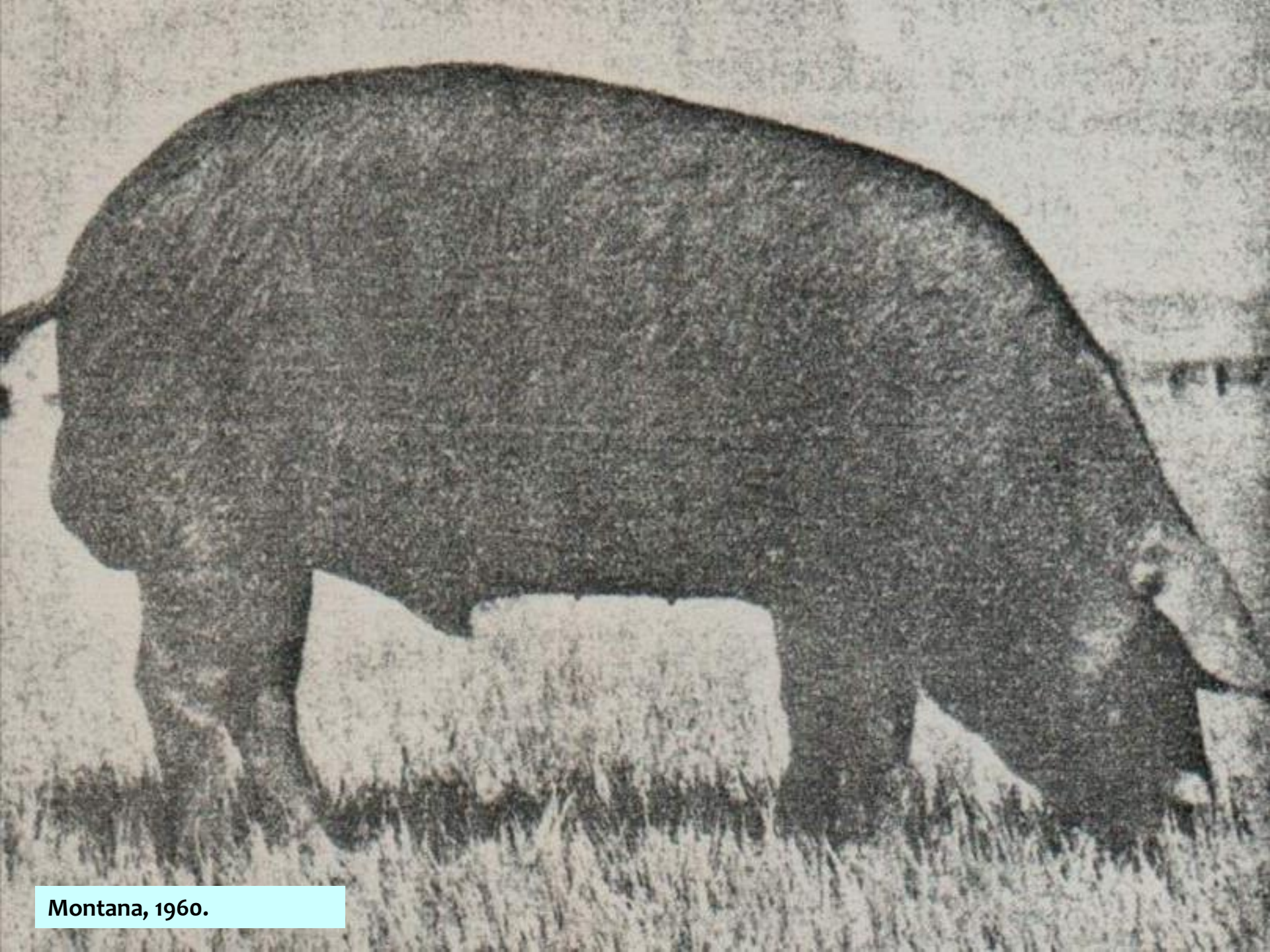
Tamworth, 1917.



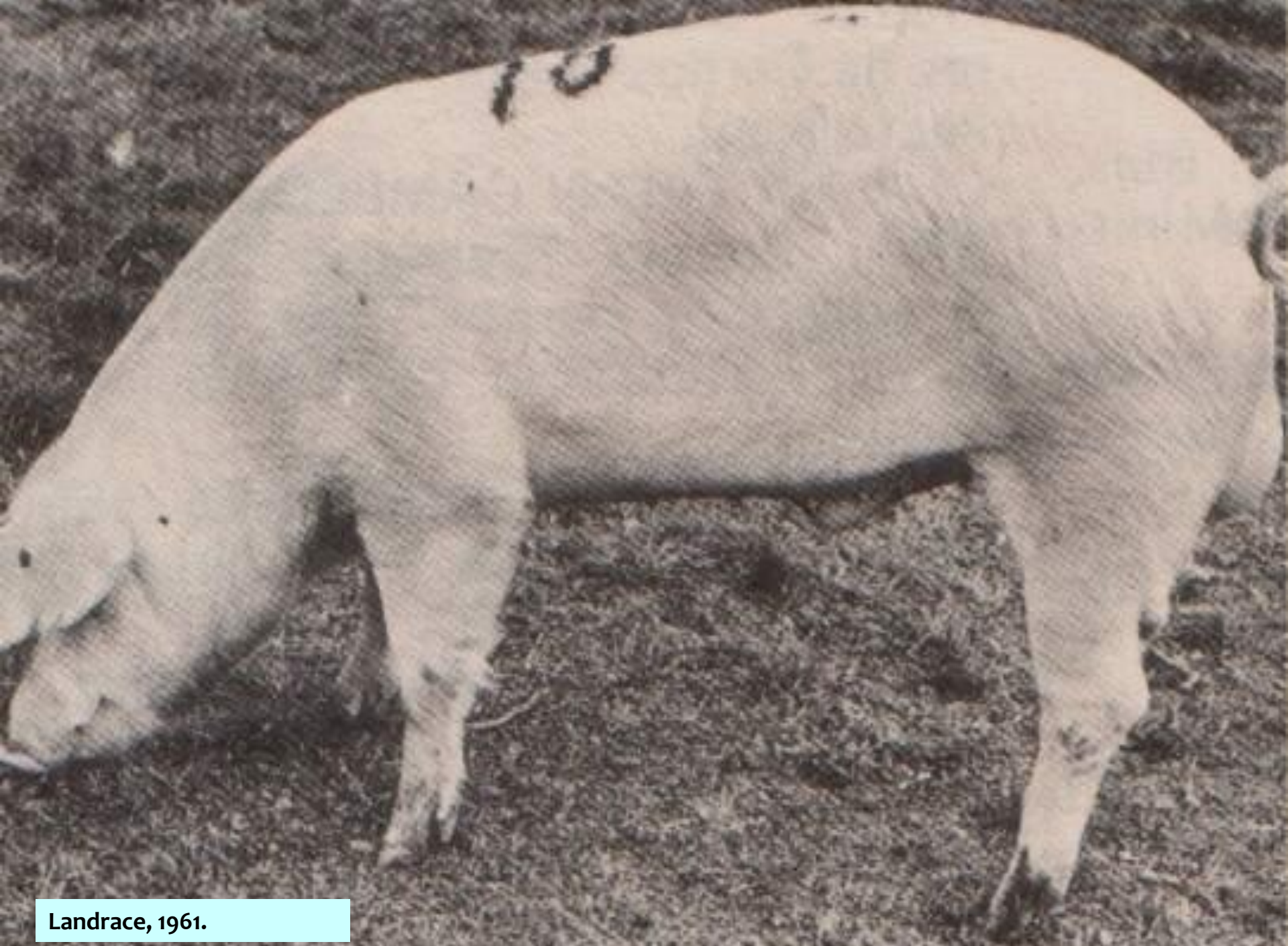
Poland China, 1918.



Hampshire, 1932.



Montana, 1960.



Landrace, 1961.



Wessex, 1969.



Spotted, 1986.



Pietrain, 1986.



Landrace Belga, 1996.



Pampa Rocha, 1997.

que
en el
rsos
que
e no
rado-
otras
quie-
que

estuvo dada en la temática
de los créditos para el sec-
tor agropecuario, expre-
sando que **hay una suerte**

se relaciona con la restau-
ración natural de los baña-
dos de la zona, formulado
por la productora Mariela

mun-
dena
Es
zona
ción
clara
nació
pequ-
cado
dond
las a
pond
frent
hoy a
da d
temp
ritaric
ment
cede
So
espe
se re
sulto
estab
la reg
probi
niend
nilla
princ
través

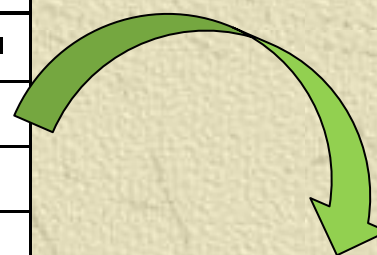
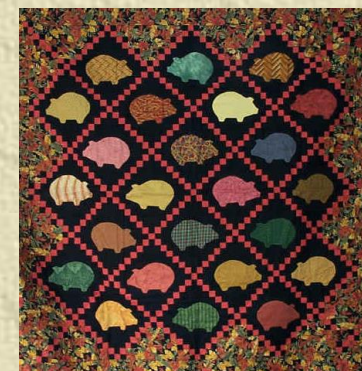
Nueva raza suina fue buena noticia

Una noticia bien recibida en la oportunidad fue la que brindó el productor Cecilio Techera, conocido cabañero de suinos de la Sexta Sección La Coronilla de Cebollatí, al informar que recientemente, la Asociación Rural del Uruguay declaró como raza la **Pampa Rocha**, siendo 16 hembras y 2 machos los primeros ejemplares registrados, que tienen como antecedentes más lejanos la cruce de las razas Polanchina Americana y la inglesa Berger.

Este cerdo, tal lo informado por el citado cabañero, es de fácil engorde, se caracteriza por su llamativa rusticidad, sobrevive en los pajonales y con un peso de 90 kilos se faena.

Actualmente a su cría se dedican 15 productores aglutinados en una sociedad de sus cultores, que en la valoración de sus cualidades, sostienen que **los invernadores del sur se los llevan.**

Tipo genético	TOTAL	
	Cabezas	%
Total	195.831	100
Raza pura	17.043	9
Híbridos	67.219	34
Cruza definida	57.300	29
Cruza indefinida	54.270	28

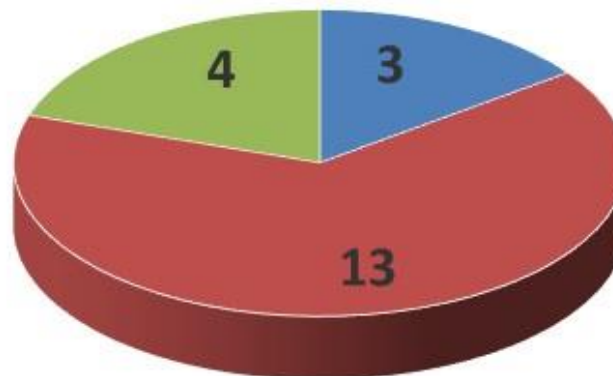


Razas puras	Total
Total	100
Duroc	25
Large White	37
Landrace	35
Otras puras	3

Fuente: Encuesta Porcina, DIEA, 2006.

Exposición Internacional de Ganadería (Prado, Montevideo)

Razas de cerdos presentadas en Expo Prado 2019



■ Landrasse ■ Large White ■ Duroc

Fuente: DGSG, MGAP.



3. Situación actual

Casco de Mula

- ✓ Estado de riesgo: crítico.
- ✓ Historia: 1997, Red XII-H CYTED, Proyecto CNPq 2005.
- ✓ Censo de productores: 4 establecimientos en 2 departamentos.
- ✓ Caracterización morfológica: no.
- ✓ Caracterización molecular: no.
- ✓ Caracterización productiva y reproductiva: no.
- ✓ Banco de germoplasma: no.



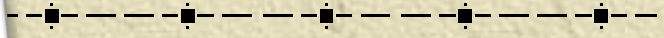




Mamellado

- ✓ Estado de riesgo: crítico.
- ✓ Historia: 1997, en un frigorífico, Red XII-H CYTED, proyecto CNPq 2005.
- ✓ Censo de productores: 27 establecimientos en 12 departamentos.
- ✓ Caracterización morfológica: completa (pocos ejemplares para la cuantitativa).
- ✓ Caracterización molecular: en estudio.
- ✓ Caracterización productiva y reproductiva: no.
- ✓ Banco de germoplasma: no.







Pampa Rocha

- ✓ Estado de riesgo: crítico.
- ✓ Historia: década de 1990, Rocha, pequeños productores de humedales, Centro Regional Sur (Facultad de Agronomía).
- ✓ Censo de productores: 100 productores de Rocha.
- ✓ Caracterización morfológica: completa.
- ✓ Caracterización molecular: gran variabilidad genética, origen más probable razas europeas (algunas cruzadas con razas chinas).
- ✓ Caracterización reproductiva y productiva: orientación hacia características reproductivas.
- ✓ Banco de germoplasma: no.





Unidad de Producción de Cerdos



CERPAMPA
Centro de Estudio y Rescate del
Cerdo Pampa Rocha
Facultad de Agronomía





4. Perspectivas de uso

- Situación de la cadena productiva.
- Opción para cruzamientos.
- Valor agregado: calidad de carne, bienestar, producción orgánica.
- Rol de la Universidad e instituciones públicas.
- Cooperación internacional: sobretodo la sur-sur.
- Redes: DAD-Net FAO, CONBIAND, CERCRI.

5. Fuentes y recursos



- ARU. Registros Genealógicos Porcinos.
- Barrios Pintos, A. 1973. Historia de la ganadería en el Uruguay 1574-1971. Colección Nuestra Historia, MEC. Montevideo, Uruguay.
- DIEA (MGAP). Censos Generales Agropecuarios.
- Frick Davie, C. 1982. Bosquejo histórico-económico de la agropecuaria uruguaya. Revista ARU, octubre de 1982. Montevideo, Uruguay.
- Mena Segarra, E. 1997. ARU 1871-1996 125 años de historia. El País. Montevideo, Uruguay.

Carpeta Cerdos Criollos de Uruguay



Muchas gracias



Portada:

“Una mañana en los ranchos”, Carmelo de Arzadún